

Et aujourd'hui ?

Un très grand nombre d'espèces animales et végétales sont aujourd'hui menacées d'extinction et l'homme fait figure de principal accusé. Mais peut-on pour autant parler de « sixième extinction » comme le font certains ?

Listes rouges

L'Union internationale pour la conservation de la nature - IUCN - établit depuis 50 ans des « listes rouges » où les espèces vivantes sont classées en fonction des menaces qui pèsent sur elles. Celles-ci indiquent qu'un quart des espèces de mammifères et au moins un tiers des espèces d'amphibiens sont actuellement menacés de disparition.

NON ÉVALUÉ	DONNÉES INSUFFISANTES	PRÉOCCUPATION MINEURE	QUASI MENACÉ	VULNÉRABLE	EN DANGER	EN DANGER CRITIQUE D'EXTINCTION	ÉTEINT A L'ÉTAT SAUVAGE	ÉTEINT
NE	DD	LC	NT	VU	EN	CR	EW	EX

Classification établie par l'IUCN en fonction des menaces pesant sur les espèces.



© Naturopose / Olivier Dangles - François Bonaldi

La disparition et l'apparition d'espèces ne s'inscrivent pas dans les mêmes échelles de temps. L'extinction est un phénomène naturel qui peut s'accélérer sous l'effet de facteurs externes comme les activités humaines. Il faut en revanche beaucoup de temps pour que les espèces évoluent et se diversifient. Ici, grenouilles en danger d'extinction.



© Naturopose / Olivier Dangles - François Bonaldi

Une évaluation incomplète

Bien que complètes pour certains groupes, ces évaluations ne recouvrent qu'un échantillon de la biodiversité et non l'ensemble des espèces de la planète. Ainsi, les vertébrés, notamment les grands mammifères, sont bien représentés car mieux connus et plus charismatiques. Ce n'est pas le cas des invertébrés, moins médiatiques et moins étudiés, qui peuvent disparaître sans émouvoir l'opinion...



© IRD - Jean-Michel Bore

Un long travail reste à effectuer pour connaître toute la biodiversité. Ces chercheurs trient des spécimens récoltés en mer lors d'une mission d'étude de la biodiversité sur une île du Pacifique Sud.



© IRD - Clément Gaudin

Le Tridacne géant ou bénitier géant est le plus gros mollusque bivalve au monde. Il est aujourd'hui en danger d'extinction du fait de sa surexploitation.



© IRD - Christian Lévêque

Le bison d'Europe était autrefois très répandu sur ce continent. Exterminé après la Première Guerre Mondiale, le bison ne survivait alors plus qu'en captivité. Réintroduit dans la nature dans les années 50, il est toujours menacé aujourd'hui.

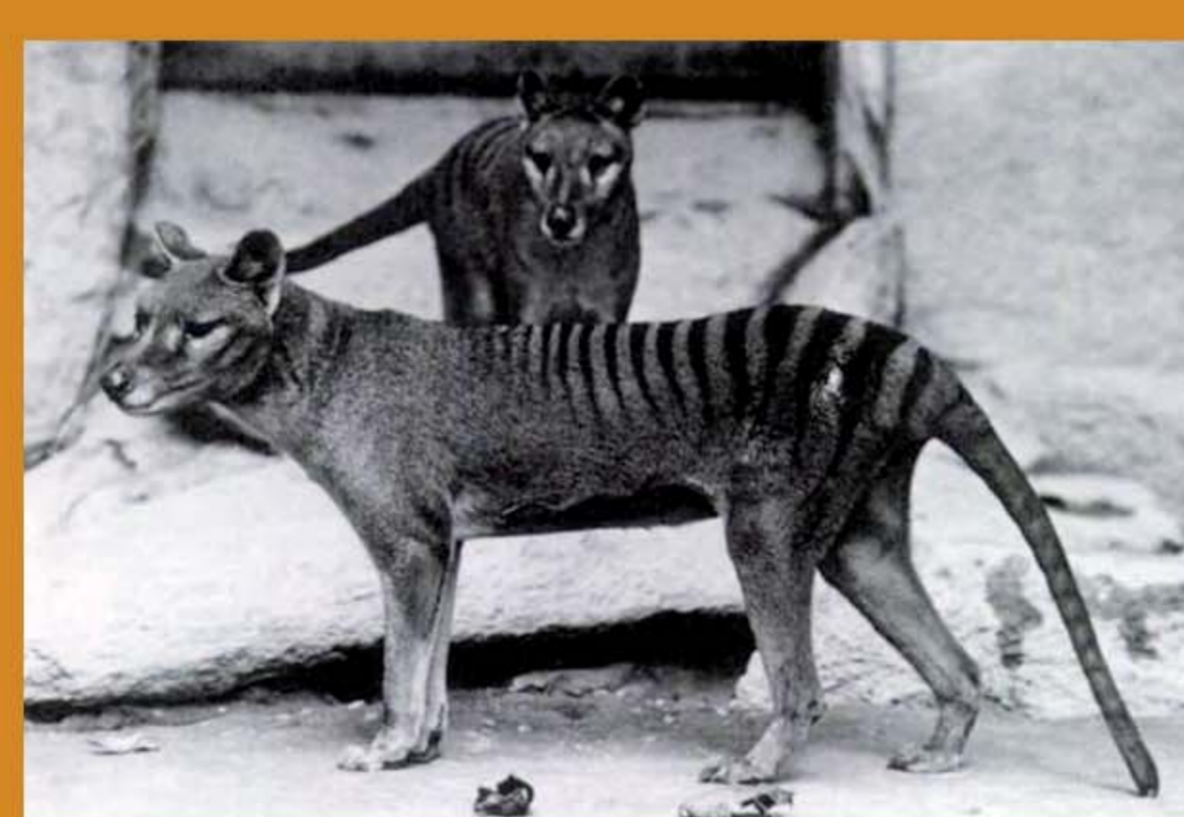


© IRD - Corinne Dubédois

Actuellement 75% des extinctions d'espèces ont lieu dans les îles, particulièrement sensibles à l'introduction des prédateurs.

Une sixième extinction de masse ?

Si des menaces réelles pèsent sur de nombreuses espèces, l'érosion de la biodiversité s'avère très difficile à mesurer car nous ne connaissons que 10 % des espèces vivantes. De ce fait, parler de manière globale de 6^{ème} extinction de masse relève plus d'une stratégie de communication pour sensibiliser l'opinion que d'un fait démontré scientifiquement.



© Domaine public

Le thylacine, mammifère marsupial d'Australie et de Nouvelle-Guinée est déclaré disparu depuis 1936. Il a été exterminé par les chasseurs et les chiens introduits dans son milieu naturel.



© M.N.H.N. - Service audiovisuel

Le Dodo, endémique de l'île Maurice, a été chassé par les colons européens pour sa viande. Cette espèce est totalement éteinte depuis la fin du XVII^e siècle.

comment la protéger ?

La biodiversité

